



ДИЗАЙН-РАДИАТОРЫ ИЗ НЕРЖАВЕЮЩЕЙ СТАЛИ

## ТЕХНИЧЕСКИЙ ПАСПОРТ

Полотенцесушитель бытовой для систем ГВС или отопления  
с технологией «ПолимерПротект»  
ТУ 25.21.11-002-74782633-2019  
Модель «High-Tech»



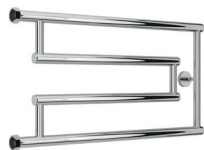
Изготовитель: ООО «Кубатура»  
195030, Россия, г. Санкт-Петербург, ул. Коммуны, 67  
[www.sunerzha.com](http://www.sunerzha.com)

011223

## 1. Общие указания

1.1. Полотенцесушитель бытовой предназначен для сушки текстильных изделий, а также обогрева ванных и душевых комнат.

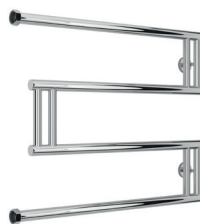
1.2. Конструктивно полотенцесушители выпускаются в различных моделях:



High-Tech model «G»



High-Tech model «L»



High-Tech model «M»



## 2. Технические характеристики

2.1. Изделие изготовлено из пищевой нержавеющей стали марки AISI 304 L.

2.1.1. Сварной шов трубы сделан методом TIG по международному стандарту EN 10217-7 и предназначен для использования в системах ГВС или отопления.

2.2. В изделии применена технология «ПолимерПротект». Внутренние поверхности обработаны полимером, который устраняет контакт теплоносителя с металлом. Полимер не токсичен, устойчив к высокой температуре и долговечен.

2.3. Рабочее давление: до 15 атм.

2.4. Давление испытаний: 25 атм.

2.5. Температура теплоносителя: до 95 °С.

Подробнее об инновационной защите  
«ПолимерПротект» →



## 3. Комплектация

- |  |       |
|--|-------|
| 3.1. Полотенцесушитель .....               | 1 шт. |
| 3.2. Гайка накидная G 1" (несъемная) ..... | 2 шт. |
| 3.3. Силиконовая прокладка G 1" .....      | 2 шт. |
| 3.4. Кронштейн .....                       | 1 к-т |
| 3.5. Ключ ШГ №2,5 .....                    | 1 шт. |
| 3.6. Паспорт .....                         | 1 шт. |

Полотенцесушитель упакован в полиэтиленовый пакет и коробку из гофрокартона.

## 4. Варианты подключения полотенцесушителя

4.1. Модель может быть подключена к системе ГВС или отопления следующим вариантом: **вертикальное подключение.**

## 5. Монтаж

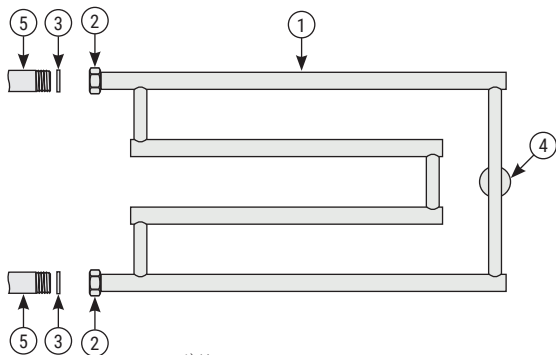
5.1. Сборку и установку изделия производить согласно схеме (рис. 1, 2).

5.2. Осуществить примерочный монтаж изделия с целью разметки мест под крепления корпуса кронштейна. Для этого состыковать шпильки кронштейна со стеной и произвести разметку.

5.3. Установить декоративные отражатели и произвести окончательный монтаж изделия, в зависимости от способа подключения.

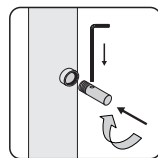
5.4. Отрегулировать расстояние полотенцесушителя относительно стены с помощью телескопических кронштейнов и зафиксировать шпильки в корпусе стопорными винтами.

5.5. Для герметизации резьбовых соединений производитель комплектует изделие прокладками собственного изготовления (п. 3.3 и рис. 1 «3»).



- 1) Коллектор полотенцесушителя
- 2) Гайка накидная G 1" (несъемная)
- 3) Силиконовая прокладка G 1"
- 4) Кронштейн
- 5) Магистраль ГВС или отопления

Рис.1



Произведите монтаж шпильки при помощи шестигранного ключика.

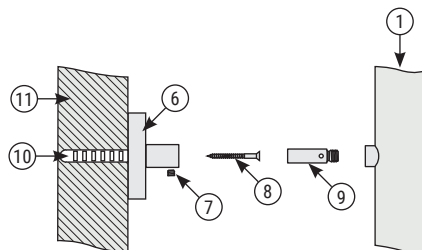


Рис.2

## 6. Правила монтажа и эксплуатации

6.1. Подключение полотенцесушителя к системе ГВС или отопления осуществляется параллельно к основной магистрали.

6.2. Полотенцесушитель должен быть установлен с согласия жилищно-эксплуатационных служб, согласно СНиП 2.04.01-85 и правилам эксплуатации жилых помещений, с последующим испытанием и составлением акта приемки выполненных работ.

6.3. Максимальное рабочее давление, на которое рассчитан полотенцесушитель — 15 атм. Если рабочее давление в системе ГВС или отопления выше указанного, следует предусмотреть установку редуктора, ограничивающего давление до 15 атм.

6.4. Особое внимание необходимо уделить уходу за изделием. Требуется исключить использование всех видов абразивных материалов, таких как: **металлические мочалки, губки грубой текстуры, чистящие порошки и другие средства**, способные оставить царапины на поверхности изделия. Особенно следует избегать моющих средств, содержащих следующие вещества: **соляную кислоту, фосфорную кислоту, уксусную кислоту, хлор. Хлорид алюминия**, входящий в состав антиперспирантов, при попадании на поверхность изделия также может вызвать изменение цвета изделия. Для ухода за изделием производитель рекомендует применять мягкую ткань, смоченную в мыльном растворе на основе средства для мытья посуды.

6.5. Нагрузка на полотенцесушитель не должна превышать 5 кг.

6.6. Во избежание возникновения электрокоррозии запрещается заземлять электрические приборы через систему водоснабжения.

## 7. Свидетельство о приемке

7.1. Полотенцесушитель бытовой соответствует требованиям технических условий ТУ 25.21.11-002-74782633-2019 и признан годным к эксплуатации.

7.2. Производитель оставляет за собой право вносить изменения в изделие без указания в паспорте.

Как правильно подключить полотенцесушитель →



## 8. Гарантийные обязательства

8.1. Согласно Правилам Устройства Электроустановок (ПУЭ) п.7.1.88, полотенцесушитель должен быть подключен к дополнительной системе уравнивания потенциалов (ДСУП).

В случае коррозии, без подключения к ДСУП полотенцесушителя, гарантийные обязательства производителя не действуют.

Подробнее о причинах возникновения  
и способах предотвращения электрокоррозии  
→  
читайте в нашей статье



8.2. Производитель гарантирует работоспособность изделия в течение **10 лет** со дня продажи при условии соблюдения правил монтажа и эксплуатации.

8.3. Из-за особенностей монтажа и наличия в составе воды различных примесей, уплотнительные элементы в местах резьбовых соединений требуют периодической замены. Гарантийные обязательства на данные расходные материалы не распространяются.

8.4. Производитель не несет ответственности за отсутствие циркуляции воды в полотенцесушителе, возникшее вследствие нарушения технологического процесса сборки и монтажа изделия, а также особенностей разводки систем ГВС или отопления.

8.5. Полотенцесушитель, вышедший из строя в течение гарантийного срока, подлежит обмену (возврату) только при наличии паспорта на изделие с датой продажи и штампом ОТК.

Штамп ОТК

Дата выпуска: «\_\_\_\_\_» \_\_\_\_\_ 20\_\_ г.

С правилами монтажа и эксплуатации ознакомлен. С гарантийными обязательствами производителя согласен. К внешнему виду и комплектации изделия претензий не имею.

Артикул изделия: \_\_\_\_\_ Дата продажи: «\_\_\_\_\_» \_\_\_\_\_ 20\_\_ г.

Покупатель: \_\_\_\_\_ подпись \_\_\_\_\_ ФИО

Продавец: \_\_\_\_\_ подпись \_\_\_\_\_ ФИО