

Art Vinyl Click

Инструкция по укладке, уходу и эксплуатации модульного ПВХ-покрытия с замковыми соединениями



1. ОБЩИЕ ТРЕБОВАНИЯ

- 1.1 Настоящая инструкция распространяется на производство работ по устройству полов из покрытия напольного поливинилхлоридного модульного – планки и плитки «Art Vinyl Click» с замковыми соединениями (далее по тексту – Art Vinyl Click) во внутренних помещениях отапливаемых зданий и сооружений (типа А, Б, В), включая детские и медицинские учреждения (кроме путей эвакуации). Отдельные коллекции со специальными пожарными характеристиками могут применяться на путях эвакуации (см. сайт www.tarkett.ru). Art Vinyl Click не рекомендуется применять в условиях интенсивного движения и интенсивного воздействия абразивных материалов, жиров, масел и воды.
- 1.2 Art Vinyl Click должен быть использован по назначению согласно области его применения. Класс применения Art Vinyl Click отражает рекомендации по его области применения для жилых и коммерческих (общественных) помещений. Класс применения конкретных коллекций Art Vinyl Click можно узнать на сайте www.tarkett.ru.
- 1.3 Допускается укладка Art Vinyl Click в сантехнических помещениях (туалеты, ванные комнаты) при условии соблюдения требований настоящей инструкции (раздел 8).
- 1.4 При выполнении работ по укладке и уходу за Art Vinyl Click необходимо соблюдать требования СНиП 12-03-2001 "Безопасность труда в строительстве. Общие требования" и настоящей инструкции.
- 1.5 Все применяемые материалы при укладке и уходе за Art Vinyl Click должны соответствовать требованиям действующих стандартов и технических условий завода-изготовителя.

2. РЕКОМЕНДУЕМЫЕ ИНСТРУМЕНТЫ ДЛЯ УКЛАДКИ

- Защитные перчатки и очки
- Карандаш, рулетка
- Строительный нож
- Металлический угольник и линейка
- Резиновый молоток
- Подбивочный брусок
- Монтажная скоба (тяговый стержень, «лапа»)
- Распорные (расширительные) клинья
- Пила (ручная пила или электрический режущий инструмент)
- Электрическая дрель/шуруповерт с набором коронок (перьевых свёрл) по дереву/металлу
- Пылесос и щётка
- Измерители температуры и влажности (термогигрометр, гигрометр)

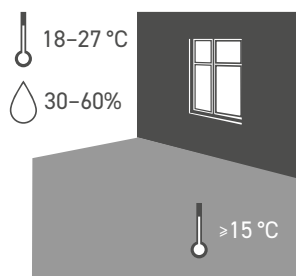
3. ДОПОЛНИТЕЛЬНЫЕ МАТЕРИАЛЫ ДЛЯ УКЛАДКИ

- Допускается использовать подложку из перечня, размещённого на сайте www.tarkett.ru
- Шнур (жгут) из вспененного полиэтилена (пенополиэтилена) диаметром 3–6 мм
- Санитарный водостойкий нетвердеющий эластичный герметик

4. РЕКОМЕНДУЕМЫЕ ИНСТРУМЕНТЫ И МАТЕРИАЛЫ ДЛЯ УХОДА

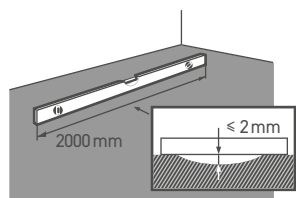
- Пылесос (моющий пылесос)
- Ткань (ветошь) на основе синтетического/натурального материала, мягкая, впитывающая
- Швабра (моп) плоская из микрофибры для сухой и/или влажной уборки
- Защитный коврик – под кресло на колёсиках
- Нейтральное моющее средство для ежедневного ухода за ПВХ напольными покрытиями (см. инструкцию производителя по применению)
- Изопропиловый или муравьиный спирт, спиртовые салфетки – для удаления пятен
- Мягкие защитные накладки, предназначенные для напольных покрытий – на ножки мебели

5. ТРЕБОВАНИЯ К ПОМЕЩЕНИЮ



- 5.1 До начала устройства полов должны быть выполнены и приняты все предшествующие им строительные-монтажные работы.
- 5.2 Перед производством работ по устройству полов, в конструкцию которых заложен Art Vinyl Click, должна быть осуществлена установка всех окон и дверей, выполнено завершение цементных, штукатурных, малярных работ, оклейка обоев и прочих «влажных» работ и полного высыхания поверхностей, на которых они производились, в том числе должны быть полностью смонтированы и опробованы системы отопления, водоснабжения, водоотведения, электроснабжения и вентиляции.
- 5.3 Следующие климатические условия должны соблюдаться в помещении в процессе хранения, перед началом, во время и после завершения укладки, а также в течение всего периода эксплуатации Art Vinyl Click:
 - Температура основания: не менее 15°C;
 - Температура воздуха в помещении: от 18°C до 27°C;
 - Относительная влажность воздуха в помещении: от 30% до 60%.

6. ТРЕБОВАНИЯ К ОСНОВАНИЮ



- 6.1 **Основание должно быть сухим.** Перед укладкой необходимо произвести измерения содержания влаги в основании точными приборами. Норма содержания влаги (указана весовая влажность): для цементных оснований – 4%, для ангидридных (гипсовых) оснований – 0,5%; для деревосодержащего основания – 10%. При наличии в основании системы подогрева пола норма содержания влаги: для цементных оснований – 3%, для ангидридных (гипсовых) оснований – 0,3%.
- 6.2 **Основание должно быть ровным.** Просветы между контрольной двухметровой рейкой и основанием не должны превышать 2 мм. Неровности с перепадом более 2 мм на длине 2 м должны быть выровнены.
- 6.3 **Основание должно быть чистым** (обеспыленным с помощью пылесоса, очищенным от строительного мусора, песка, грязи, отвердителей для бетона, герметика, сухого раствора, краски, воска, смазки и других материалов, которые могут повлиять на целостность и повлечь изменение цвета напольного покрытия). Не допускается обрабатывать поверхность основания перед укладкой составами, содержащими красящие пигменты (например «бетон-контакт» и др.).

- 6.4 **Основание должно быть прочным.** Прочность на сжатие основания на цементном (гипсовом) вяжущем должна быть не ниже 15 МПа для бытовых помещений и не ниже 20 МПа для коммерческих (общественных) помещений.
- 6.5 **Основание должно быть конструктивно пригодным, стабильным.** Укладка напольного покрытия на подвижные основания и/или части основания не допускается.
- 6.6 **Поверхность основания не должна иметь** неровности, трещины, выбоины, бугорки, вздутия, различного типа деформаций, изменения геометрических размеров под воздействием температуры и влажности.
- 6.7 **В качестве основания не могут применяться:** сборные основания из гипсокартонных листов (ГКЛ), древесноволокнистых листов (ДВП), ориентированно-стружечных плит (ОСП), дощатые (деревянные) основания, ранее уложенные напольные покрытия, ковровые покрытия, окрашенные основания, покрытия с нанесёнными лаками, эмалями, олифами, пропитками, улучшителями, газоны, песок, земля, брусчатка и т.п.
- 6.8 **В качестве основания под Art Vinyl Click рекомендуется** применение монолитных стяжек на основе цементного или гипсового вяжущего, полов из керамических или керамогранитных плиток, бетонно-мозаичных полов и мрамора, сборных оснований из спаренных фанерных листов, спаренных гипсоволокнистых листов (ГВЛ/ГВЛВ), спаренных цементно-стружечных плит (ЦСП) и древесно-стружечных плит (ДСП).
- 6.9 **Особенности подготовки рекомендуемых типов оснований:**

ВНИМАНИЕ! Некачественная подготовка поверхности основания может привести к ухудшению эксплуатационных характеристик и повреждению Art Vinyl Click.

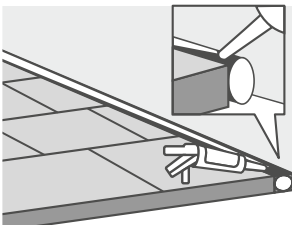
- 6.9.1 Основание (стяжку) на цементном (гипсовом) вяжущем перед укладкой следует выровнять с применением выравнивающих смесей/составов, неровности на поверхности сошлифовать, основание обеспылить и при необходимости прогрунтовать по всей его поверхности без пропусков. Применять материалы следует согласно рекомендации производителя.
- 6.9.2 Полы из керамических или керамогранитных плиток, бетонно-мозаичный пол и мрамор должны быть проверены на подвижность отдельных элементов (плиток) простукиванием. Все незакреплённые элементы (плитки) должны быть зафиксированы до момента укладки. Поверхность следует выровнять с применением выравнивающих смесей/составов (согласно рекомендации производителя смесей/составов).
- 6.9.3 Сборные основания из спаренных фанерных листов, спаренных гипсоволокнистых листов (ГВЛ/ГВЛВ), спаренных цементно-стружечных плит (ЦСП) и древесно-стружечных плит (ДСП) должны отвечать требованиям нормативной документации, инструкции изготовителя, альбомам технических решений, руководству по проектированию и устройству сборных оснований. Должны обязательно соблюдаться климатические условия в помещении согласно требованиям настоящей инструкции для исключения деформации и скрипов основания.

7. ТРЕБОВАНИЯ ПРИ УКЛАДКЕ НА ПОЛЫ С ПОДОГРЕВОМ

- 7.1 Art Vinyl Click совместим с водными и электрическими системами подогрева пола.
- 7.2 Система подогрева пола не должна быть единственной системой отопления помещения.

- 7.3 Система подогрева пола должна быть полностью утоплена в монолитную стяжку на основе цементного или гипсового вяжущего и обеспечить равномерную температуру поверхности по всей площади тёплого пола. Запрещается использовать инфракрасные плёночные системы подогрева пола.
- 7.4 Толщина стяжки для укрытия трубопроводов (в том числе и в полах с подогревом) должна быть не менее чем на 45 мм больше диаметра трубопроводов.
- 7.5 Толщина стяжки для укрытия электронагревательного кабеля должна быть 30–50 мм в зависимости от рекомендации производителя электронагревательного кабеля.
- 7.6 Система подогрева пола должна быть разогретой в течение не менее 14 дней до начала укладки Art Vinyl Click.
- 7.7 Перед началом работ по укладке Art Vinyl Click необходимо отключить систему подогрева пола и дать основанию остыть до комнатной температуры.
- 7.8 После укладки и в течение всего срока эксплуатации Art Vinyl Click повышение температуры системы подогрева пола должно производиться плавно, не более чем на 5°C в сутки.
- 7.9 Температура на поверхности напольного покрытия в течение всего срока эксплуатации не должна превышать:
 - 29°C для полов помещений с постоянным пребыванием людей;
 - 23°C для полов детских дошкольных учреждений.

8. ОСОБЕННОСТИ УКЛАДКИ В САНТЕХНИЧЕСКИХ ПОМЕЩЕНИЯХ



- 8.1 Допускается укладка Art Vinyl Click в сантехнических помещениях (туалеты, ванные комнаты).
- 8.2 При укладке Art Vinyl Click в сантехнических помещениях во все расширительные зазоры у стен, трубопроводов, межкомнатных зазоров и других неподвижных элементов конструкций должен быть уложен шнур (жгут) из вспененного полиэтилена (пенополиэтилена) диаметром 3–6 мм и зазоры полностью заполнены/герметизированы сверху санитарным водостойким и нетвердеющим эластичным герметиком, подходящим для использования с ПВХ-содержащими продуктами. Герметик должен полностью покрывать поверхность шнура и не должен фиксировать/приклеивать Art Vinyl Click к основанию. Перед герметизацией зазоров необходимо извлечь все распорные клинья, и убедиться в отсутствии мусора в зазорах. После полного высыхания герметика все расширительные зазоры у стен должны быть закрыты декоративным плинтусом и/или накладными декоративными элементами.
- 8.3 Не допускается длительное застаивание воды на поверхности Art Vinyl Click, в том числе под ковриками.
- 8.4 **ВНИМАНИЕ!** Art Vinyl Click не может использоваться в качестве гидроизоляционного слоя/покрытия. При устройстве гидроизоляции во влажных помещениях необходимо руководствоваться актуальной нормативной документацией.

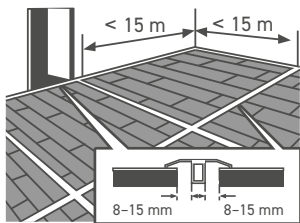
9. ПОДГОТОВКА НАПОЛЬНОГО ПОКРЫТИЯ К УКЛАДКЕ

- 9.1 Art Vinyl Click при доставке на объект должен храниться в упаковке изготовителя в сухом закрытом помещении при температуре не ниже плюс 10°C, на расстоянии не менее 1 м от обогревательных приборов, в горизонтальном положении, на ровной и чистой поверхности.
 - **Не допускается** использование подкладок (брусков и т.п.).
 - **Не допускается** хранение Art Vinyl Click под воздействием прямых солнечных лучей.

- **Не допускается** хранение Art Vinyl Click совместно с органическими растворителями и веществами, их содержащими.
- 9.2 После доставки, перед укладкой, упаковки с Art Vinyl Click необходимо выдержать в помещении, где будет производиться укладка. Art Vinyl Click выдерживается без вскрытия упаковки, с соблюдением условий (см. раздел 5), в горизонтальном положении, на расстоянии от стен не менее 30 см для обеспечения свободной циркуляции воздуха, в течение:
- 48 часов – при температуре окружающей среды (на улице) ниже 0°C;
 - 24 часа – при температуре окружающей среды (на улице) от 0°C до плюс 15°C;
 - Выдержка не требуется – при температуре окружающей среды (на улице) выше плюс 15°C.
- 9.3 Не допускается устанавливать упаковки «на ребро» и/или вертикально на короткий торец, чтобы не допустить механического повреждения кромок Art Vinyl Click.
- 9.4 Поскольку при хранении, транспортировке, погрузке и разгрузке не исключается возникновение повреждений (дефектов) Art Vinyl Click, необходимо до и во время проведения работ по укладке тщательно проверять каждую планку на наличие любых механических повреждений и дефектов.
- 9.5 Во избежание отличия оттенков цвета основного фона, уровня блеска и отличий по рельефу тиснения лицевой поверхности планок необходимо применять в одном помещении Art Vinyl Click одной серии. Номер серии указан на этикетке.

10. ОСНОВНЫЕ ТРЕБОВАНИЯ К УКЛАДКЕ

- 10.1 Соединение планок Art Vinyl Click бесклеевое. Замковые соединения полностью готовы к сборке. Не допускается использование любых составов для нанесения в/на замковые соединения. Недопустимо попадание посторонних частиц в замковое соединение.
- 10.2 Покрытие Art Vinyl Click должно укладываться только «плавающим» способом (планки нельзя фиксировать к основанию).
- 10.3 Если необходимо улучшить звуко- и теплоизоляционные характеристики допускается использование подложки (актуальная информация размещена на сайте www.tarkett.ru). Запрещено укладывать подложку более 1 слоя и/или внахлест.
- 10.4 Перед укладкой Art Vinyl Click:
- Выполнить предварительную раскладку планок по всей площади помещения, не стыкуя замок. В упаковке могут находиться планки с одинаковым рисунком и/или предусмотренным дизайном существенным градиентом по тону. Во избежание образования зон с одинаковым рисунком и/или резких перепадов по тону необходимо перемешать планки;
 - Оценить внешний вид Art Vinyl Click. Дальнейшие манипуляции по укладке Art Vinyl Click производить, убедившись в соответствии общего вида пола проекту или желаемому результату.
- 10.5 Укладка планок, как правило, осуществляется вдоль длинной стороны стены. В квадратных помещениях укладка осуществляется по направлению лучей падающего света, что придаёт полу лучший вид и визуально более ровную поверхность.
- 10.6 Рекомендуется проводить установку тяжёлых или прикреплённых к полу предметов (встроенная мебель, кухонные гарнитуры, сейфы, стеллажи и т.п.) до начала монтажа Art Vinyl Click.



10.7 Обязательным является расширительный зазор не менее 8 мм между Art Vinyl Click и стеной по всему периметру помещения, а также между Art Vinyl Click и всеми неподвижными элементами (колонны, трубы, лестницы, камины, каменные (плиточные) полы, прикреплённые к полу предметы и т.п.).

10.8 В помещениях длиннее и/или шире 15 метров необходимо сделать расширительный зазор шириной не менее 8 мм через каждые 15 метров по длине и ширине, который следует закрыть подходящим накладным профилем.

10.9 В дверных проёмах между отдельными помещениями, независимо от размеров помещений, необходимо сделать расширительный зазор шириной не менее 8 мм, который следует закрыть подходящим накладным профилем.

10.10 **ВНИМАНИЕ!** Запрещено заполнять расширительный зазор любыми составами/материалами (исключение п. 8.2).

10.11 В случае укладки Art Vinyl Click под дверную коробку с наличниками, монтаж должен быть произведён таким образом, чтобы планки Art Vinyl Click не оказались зажатыми между основанием и дверной коробкой.

10.12 Расстояние между торцевыми стыками планок в соседних рядах должно быть не менее 25 см.

10.13 Перед укладкой необходимо осмотреть планки на предмет наличия механических повреждений и видимых дефектов. Укладка напольных покрытий с видимыми дефектами не допускается. Изготовитель не принимает на себя никакой ответственности по обязательствам, требованиям или затратам, связанным, или обусловленным укладкой Art Vinyl Click с видимыми дефектами.

11. ПОРЯДОК ВЫПОЛНЕНИЯ РАБОТ

11.1 Укладка Art Vinyl Click осуществляется слева-направо вдоль стены начиная с левого угла двумя способами: по одной планке и целыми рядами.

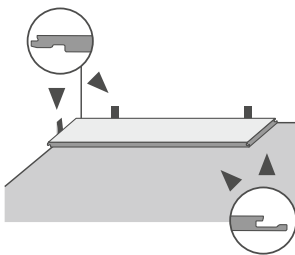
11.2 Перед укладкой необходимо измерить длину и ширину помещения. Если последняя планка в ряду получается длиной менее 25 см, то необходимо уменьшить длину стартовой планки первого ряда. Если последний ряд планок получается шириной менее 5 см и/или для того, чтобы сделать первый и последний ряд одинаковой ширины, то необходимо уменьшить ширину всех планок первого ряда. При подрезке планок учитывать неровности стен и расширительный зазор не менее 8 мм (рекомендуемый способ подрезки смотрите п.11.13).

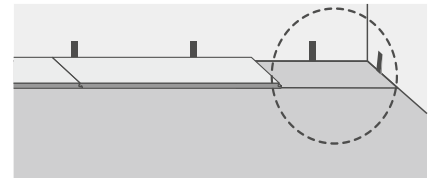
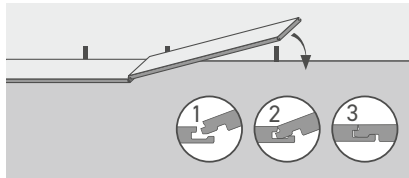
11.3 При укладке рекомендуется следить за тем, чтобы планки чередовались, не укладывать рядом планки с одинаковым рисунком или тоном.

11.4 В случае применения подложки (актуальная информация размещена на сайте www.tarkett.ru) уложить подложку по всей площади помещения в соответствии с рекомендациями производителя.

11.5 Уложить стартовую планку первого ряда в левом углу гребнями замка к стене, а пазами к себе. Установить распорные клинья между планкой и стеной.

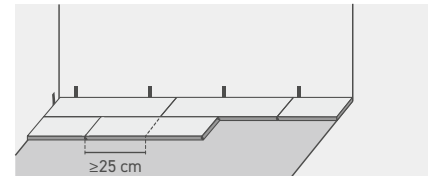
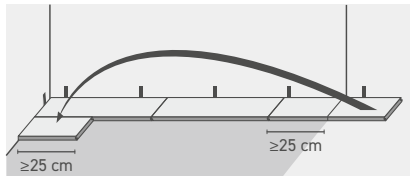
11.6 Соединить последовательно планки первого ряда, для этого гребень торцевого замка укладываемой планки вставить в паз торцевого замка уже уложенной планки под углом сверху вниз и опустить планку к основанию, слегка надавливая на торцевую сторону планки. Завершающую планку первого ряда уменьшить до необходимой длины (см. п.11.13) и уложить, как описано выше. Контролировать отсутствие сдвига планок относительно друг друга. Установить распорные клинья между планками и стеной. При необходимости осуществить подбивку планок с помощью монтажной скобы и/или подбивочного бруска и молотка.





11.7 Запрещается использование в качестве подбивочного приспособления фрагмента Art Vinyl Click.

11.8 Каждый последующий ряд можно начинать и заканчивать с остатка планок предыдущих рядов, при условии, что длина остатка более 25 см. Необходимо контролировать, чтобы расстояние между торцами планок соседних рядов было не менее 25 см.

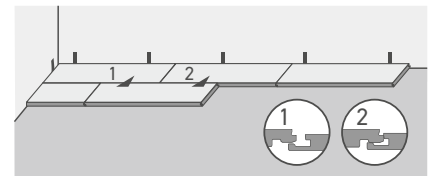
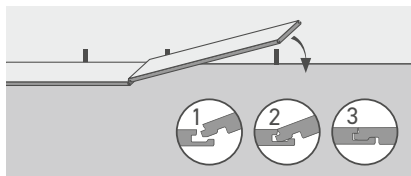


11.9 Укладка последующих рядов может осуществляться двумя способами.

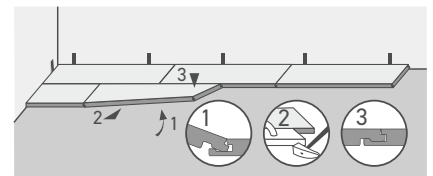
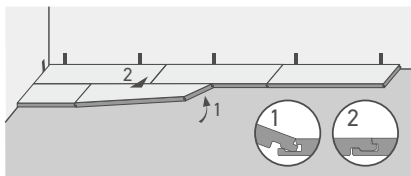
11.10 Способ 1. Укладка по одной планке.

11.10.1 Уложите первую планку нового ряда. Для этого гребень продольного замка укладываемой планки вставить в паз продольного замка уже уложенного ряда под углом сверху вниз и опустить планку к основанию, слегка надавливая на продольную сторону планки.

11.10.2 Уложить следующую планку. Для этого гребень торцевого замка укладываемой планки вставить в паз торцевого замка уже уложенной планки под углом, при этом продольная сторона планки должна быть установлена с небольшим смещением, так чтобы при опускании планки вниз можно было ввести в зацепление продольный замок с предыдущим рядом.



11.10.3 Зацепления продольного замка с предыдущим рядом осуществляется с правой стороны примерно на 2/3 длины планки. Для того чтобы завершить укладку, необходимо приподнять планки укладываемого ряда со стороны торцевого замка и лёгким постукиванием рукой и/или подбивочным брусом по продольной стороне сдвинуть планку до полного зацепления с предыдущим рядом.

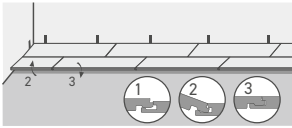


11.10.4 Аналогично выполнить операции по п.п.11.10.2–11.10.3 для всех остальных планок ряда.

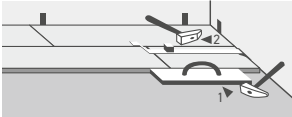
11.11 Способ 2. Укладка целым рядом.

Данный способ рекомендуется применять, если длина укладываемого ряда на одного укладчика менее 6 м.

11.11.1 Соединить последовательно планки нового ряда. Для этого гребень торцевого замка укладываемой планки вставить в паз торцевого замка уже уложенной планки под углом сверху вниз и опустить планку к основанию, слегка надавливая на торцевую сторону планки. Завершающую планку ряда уменьшить до необходимой длины (см. п.11.13) и уложить, как описано выше. Контролировать отсутствие сдвига планок относительно друг друга.



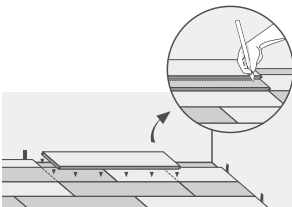
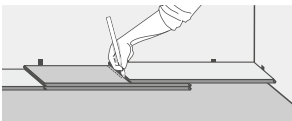
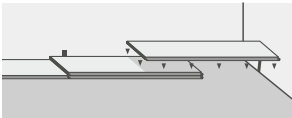
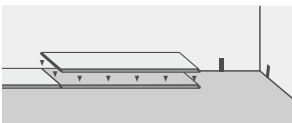
11.11.2 Соединить укладываемый ряд с уложенным. Для этого гребень продольного замка укладываемого ряда вставить в паз продольного замка уже уложенного ряда под углом сверху вниз и опустить ряд к основанию, слегка надавливая на продольную сторону планок ряда.



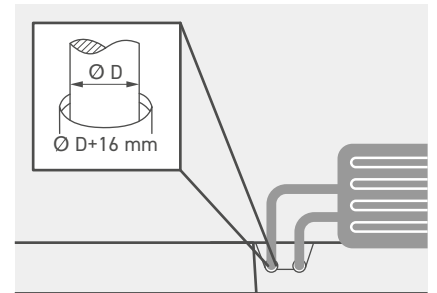
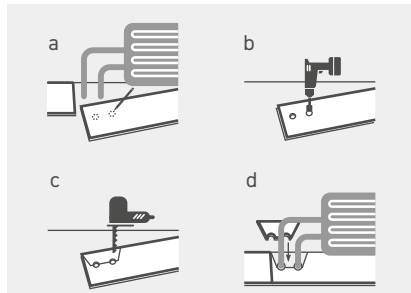
11.12 При необходимости произвести подбивку каждого уложенного ряда Art Vinyl Click со стороны паза с помощью подбивочного бруска и/или монтажной скобы и молотка.

11.13 Рекомендуемый способ подрезки планки по длине или ширине:

- Положить поверх последней установленной планки ещё одну планку.
- Положить поверх второй планки третью планку. Помнить о расширительном зазоре между планкой и стеной не менее 8 мм.
- Начертить карандашом линию на второй планке. Отрезать планку ножом по прочерченной линии и уложить для завершения ряда.



11.14 Укладка около труб. Отметить на планке карандашом место расположения центра трубы. Просверлить отверстие диаметром, превышающим диаметр трубы на 16 мм, для создания расширительного зазора вокруг трубы. Сделать пропилы под углом минимум 45° от края планки до просверленного отверстия. Вклеить отпиленный кусок, установив распорку между стеной и планкой и закрыть зазор вокруг трубы декоративным элементом («кольцом»).



11.15 Если планки последнего ряда не удаётся собрать вручную, то необходимо использовать монтажную скобу и молоток.

11.16 После укладки Art Vinyl Click нужно аккуратно вынуть распорные клинья, все расширительные зазоры закрыть декоративным плинтусом, а переходы между помещениями подходящим накладным профилем. Плинтус крепится только к стене. Не допускается крепление плинтуса/профиля к напольному покрытию.

12. ПОСЛЕ УКЛАДКИ

12.1 Поверхность уложенного Art Vinyl Click необходимо очистить от строительного мусора, произвести сухую уборку с помощью подметания и пылесоса.

12.2 Рекомендуется произвести влажную уборку поверхности уложенного Art Vinyl Click с помощью ткани/швабры с применением нейтрального моющего средства для ежедневной уборки напольных ПВХ покрытий, согласно инструкции производителя по его применению.

12.3 Некоторое время после монтажа в период адаптации Art Vinyl Click к климатическим условиям помещения возможен небольшой скрип или хруст при ходьбе по полу.

13. ЭКСПЛУАТАЦИЯ И УХОД ЗА ART VINYL CLICK

13.1 Следующие климатические условия должны соблюдаться в помещении в течение всего срока эксплуатации Art Vinyl Click (допускаются кратковременные колебания температуры $\pm 4^{\circ}\text{C}$):

- Температура воздуха в помещении: от 18°C до 27°C ;
- Относительная влажность воздуха в помещении: от 30% до 60%.

ВНИМАНИЕ! Длительное воздействие прямых солнечных лучей на поверхность пола может привести к изменению цвета и геометрических параметров напольного покрытия. Во избежание перегрева поверхности пола рекомендуется использовать специальные стеклопакеты, плёнки, шторы, жалюзи и др.

13.2 Для продления срока службы и поддержания внешнего вида Art Vinyl Click рекомендуется в течение всего срока эксплуатации проводить регулярный уход, состоящий из:

- Сухой уборки с использованием пылесоса или швабры из микрофибры;
- Влажной уборки тёплой водой с помощью влажной ткани, швабры из микрофибры, моющего пылесоса с применением нейтрального моющего средства для ежедневной уборки напольных ПВХ покрытий, согласно инструкции производителя по его применению.

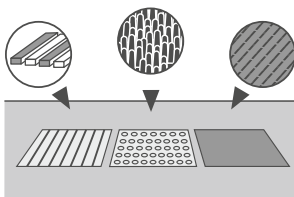
13.3 При попадании на поверхность Art Vinyl Click веществ, оставляющих трудновыводимые пятна, удалять сразу изопропиловым спиртом, муравьиным спиртом или спиртовыми салфетками для инъекций.

13.4 При уходе за Art Vinyl Click не разрешается: использование паровых швабр без специальных насадок для напольных покрытий (согласно инструкции производителя), использование чистящих абразивных веществ, отбеливающих, хлорсодержащих, щёлочесодержащих средств, растворителей, удаление загрязнений острыми предметами, металлическими щётками, иными предметами с царапающей поверхностью.

13.5 Не рекомендуется использование напольных ковров при эксплуатации Art Vinyl Click с системой подогрева пола, так как это может привести к ухудшению эксплуатационных характеристик и повреждению Art Vinyl Click.

13.6 На входах в помещение обязательно использование грязезащитных покрытий, которые не допускают попадание влаги на поверхность Art Vinyl Click. Для коммерческих (общественных) помещений на входах в здание обязательно использовать трёхступенчатую грязезащитную систему (общая длина системы должна составлять не менее 7 м):

- Металлическая решётка (ячеистый ковёр) перед входом — для очистки грязи с подошв обуви;
- Плотный «щетинистый» ковёр в зоне входа/тамбура — для очистки грязи с подошв обуви;
- Ворсистый (влагопитывающий) ковёр — для задержки оставшейся грязи и впитывания влаги.



13.7 На ножках мебели, включая ножки столов и стульев, необходимо использовать мягкие защитные накладки, предназначенные для напольных покрытий.

13.8 Колёсики, ролики мебели должны быть предназначены для твёрдых напольных покрытий (мягкого типа). Для защиты Art Vinyl Click от повреждений, под компьютерное (иное) кресло на колёсиках рекомендуется использовать защитный коврик.

- 13.9 При перемещении и/или перестановке тяжёлые предметы и/или мебель нужно приподнимать. Запрещается перемещение по поверхности Art Vinyl Click «волоком» любых предметов во избежание повреждения поверхности. Колеса оборудования, тележек и иных перемещаемых предметов не должны иметь повреждений и загрязнений, а также не должны иметь поверхность, оставляющую следы на Art Vinyl Click.
- 13.10 Не допускается длительный контакт Art Vinyl Click с резиной, оставляющей на поверхности несмываемые тёмные пятна.
- 13.11 Не допускается производить строительные (ремонтные) работы на поверхности Art Vinyl Click, ставить на Art Vinyl Click ёмкости с красками, лаками, горячие, влажные предметы, горшки с цветами без специальных поддонов.
- 13.12 Нарушение правил укладки, эксплуатации и ухода может привести к деформации и ухудшению внешнего вида Art Vinyl Click, за которые не отвечает производитель.
- 13.13 Производитель не несёт ответственности за повреждения Art Vinyl Click (выемки, потёртости, углубления, вздутия, изменения цвета и/или деформации поверхности и т.п.), причиной которых послужило воздействие внешних источников, включая: протечки воды под покрытие, заливы, длительное воздействие прямых солнечных лучей, возгорание, аварии (например, поломки бытовой техники, водопроводной системы, канализации и другие подобные происшествия), воздействие острыми предметами, включая металлические элементы подошвы обуви (набойки, шипы и пр.), длительное нахождение предметов мебели на участке напольных покрытий, химические реагенты, абразивное воздействие и тому подобные факторы.

14. ТРЕБОВАНИЯ БЕЗОПАСНОСТИ ПРИ ВЫПОЛНЕНИИ РАБОТ ПО УКЛАДКЕ И УХОДУ ЗА ART VINYL CLICK

- 14.1 Персоналу, занятому выполнением работ по укладке и уходу за Art Vinyl Click необходимо соблюдать правила техники безопасности, предусмотренные требованиями СНиП 12-03-2001 "Безопасность труда в строительстве. Часть 1. Общие требования", правила пожарной безопасности, и ГОСТ 12.1.004 "Пожарная безопасность", а также знать требования огнеопасности применяемых материалов и мерах пожарной безопасности при работе с ними.
- 14.2 Персонал перед началом работы с электрооборудованием и электроинструментом (пылесос, поломочные машины и др.) должен изучить инструкцию по эксплуатации завода-изготовителя электрооборудования и электроинструмента и строго соблюдать правила техники безопасности. Электрооборудование и электроинструмент должны быть исправными, провода не должны иметь изломов и пересекаться с другими проводами, находящимися под напряжением.
- 14.3 Персонал при использовании ручных инструментов должен соблюдать правила безопасности, предусмотренные ГОСТ 12.1.013 и инструкцией по применению завода-изготовителя ручных инструментов.
- 14.4 Персонал при работе с материалами (клей, моющие средства и др.) должен соблюдать требования безопасности, установленные для материала заводом-изготовителем.
- 14.5 Персонал, занятый выполнением работ по укладке и уходу за Art Vinyl Click, должен быть обеспечен спецодеждой и индивидуальными средствами защиты в соответствии с характером выполняемой работы и рекомендациями завода-изготовителя материалов, электрооборудования, электроинструментов и др.